

# 董办简报

2014.7.20  
2014年第7期



公司名称：北汽福田汽车股份有限公司

地址：北京市昌平区沙河镇沙阳路

邮编：102206

公司网址：[www.foton.com.cn](http://www.foton.com.cn)

投资者热线：010-80716459



## 董办简报

2014年第7期

《董办简报》创办于2006年，内容涵盖公司近期重大事项和公告，公司业绩和行业快讯，证券市场动态和监管部门下发的新政及相关法律法规等。

投资者通过《董办简报》可以即时了解公司的经营情况，是福田公司对社会公众的宣传窗口；公司董事、监事、经理层及员工通过《董办简报》可以清晰的、全面的了解公司的发展，是福田公司内部的沟通通道。

主办：董事会办公室

主编：龚敏

责任编辑：陈维娟

编辑：梁晓娟、张振峰、李敏

投稿邮箱：[liangxiaojuan@foton.com.cn](mailto:liangxiaojuan@foton.com.cn)

联系电话：010-80708602

版权所有。

### 福田快讯

P3 公司近期重要事项

### 决议公告

P5 公司董/监事会、股东大会决议及公告

### 销售快报

P9 福田汽车 2014 年 6 月份产销情况通报

### 证券市场

P10 沪深两市动态

P11 汽车板块动态

### 数据研究

P12 主要汽车上市公司 2014 年 6 月销量汇总

### 监管动态

P14 《关于上市公司实施员工持股计划试点的指导意见》重点内容解读



## 深化推进华南发展布局 福田汽车将建绿色新工厂 福田汽车佛山三水项目奠基仪式举行

6月26日，广东佛山，一个简短而隆重的仪式在这举行，福田汽车三水项目正式开工奠基，揭开了福田汽车集团在华南发展布局的新篇章。

据悉，福田汽车佛山三水工厂占地933.69亩，项目将一次规划分两期实施，其中一期规划建设年产24万辆生产能力的皮卡和SUV工厂，2015年12月31日前投产，一期工程全部达产后年销售收入360亿元。



佛山市和三水区的主要领导与福田汽车集团领导共同为项目奠基培土

## “福田日”登陆北京 开启第三站活动序幕 福田戴姆勒日活动举行 极地英雄荣耀归来

18周年感恩回馈大型企业文化活动——“福田日”活动自山东首发以来，日前正式登陆北京，拉开了第三站的活动序幕。6月30日，以“见证实力、绿助未来”为主题的福田戴姆勒日活动在福田戴姆勒欧曼二工厂举行。北京市怀柔区相关领导、福田汽车及福田戴姆勒汽车相关领导共同



与会领导共同发布绿助未来环保倡议书

见证了福田戴姆勒汽车发布《绿助未来环保倡议书》这一庄严时刻，并隆重地迎接了“极地英雄”——中国第30次南极科考队成员、福田汽车机械师楚建国的归来。

## 上海证券交易所

### 关于福田汽车董事会秘书年度考核的通报

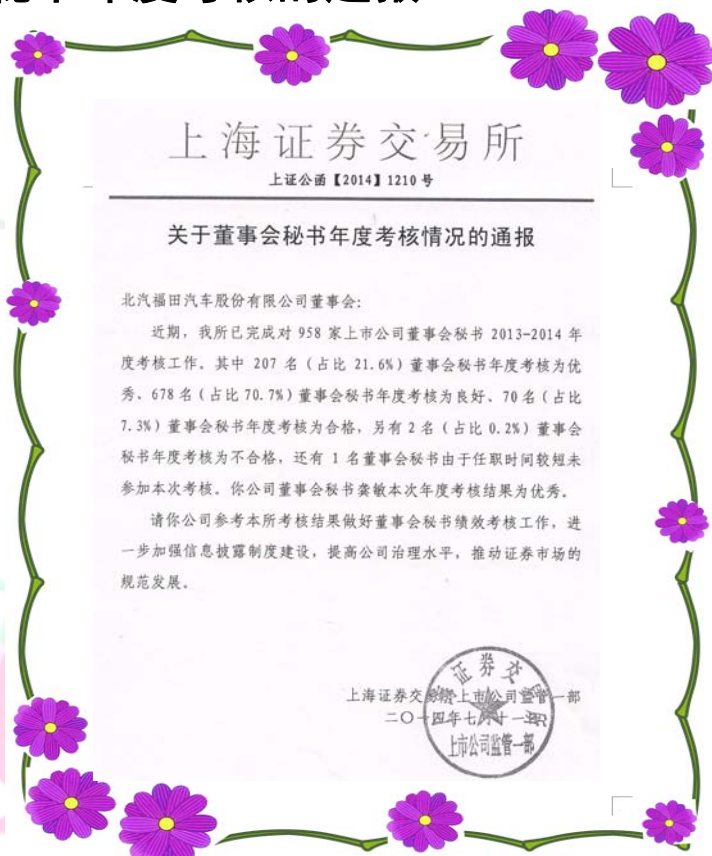
近期，上交所完成对958家上市公司董事会秘书2013-2014年度考核工作。

福田汽车董事会秘书龚敏本次年度考核结果为优秀。

### 福田汽车

### 2013年度信息披露工作 评价结果

近日，公司接上海证券交易所通知，根据《上市公司信息披露工作评价办法》和《上市公司信息披露工作年度评价法案》的有关规定，福田公司2013年信息披露工作评价结果为A。



## 福田汽车品牌价值突破 600 亿，连续 10 年领跑行业第一

近期，2014 年度“中国 500 最具价值品牌”排行榜在京发布，福田汽车以 671.27 亿元的品牌价值再次荣登该榜单，总排名 34 位，汽车行业第 4，继续以“中国商用车第一”的品牌地位领军中国商用车行业。

### 决议公告

#### 关于公司股东股份解除质押的公告

6 月 25 日，公司接到股东唐山建龙实业有限公司（以下简称“唐山建龙”）转来的《中国证券登记结算有限责任公司上海分公司证券质押登记解除通知书》，唐山建龙于 6 月 24 日，将 2012 年 7 月质押给华夏银行股份有限公司北京分行的本公司的无限售流通股 142,800,000 股解除质押。

截至 6 月 25 日，唐山建龙持有本公司股票 142,800,000 股，占公司总股本的 5.08%，无质押股票。

#### 关于股东进行约定购回式证券交易的提示性公告

6 月 26 日，公司接到股东唐山建龙实业有限公司的通知，唐山建龙于 6 月 25 日将所持公司股份合计 136,000,000 股进行了约定购回式证券交易，具体情况如下：

##### 一、股东进行约定购回式证券交易的情况

股东名称	参与交易的证券公司	交易证券数量（股）	购回期限
唐山建龙	方正证券股份有限公司	136,000,000	360 天（2014 年 6 月 25 日至 2015 年 6 月 20 日）

二、股东本次交易前后持股情况

股东名称	股份性质	本次交易前持股数（股）	占总股本比例	本次交易后持股数（股）	占总股本比例
唐山建龙	无限售条件流通股	142,800,000	5.08%	6,800,000	0.24%

## 2014年第二次临时股东大会决议公告

一、会议召开和出席情况

公司7月3日召开的股东大会采取现场与网络相结合的方式，股东出席情况如下：

出席会议的股东和代理人人数	58
所持有表决权的股份总数（股）	1,466,534,229
占公司有表决权股份总数的比例（%）	52.196%
其中1、出席现场会议的股东和代理人人数	10
所持有表决权的股份总数（股）	1,453,954,671
占公司有表决权股份总数的比例（%）	51.748%
2、通过网络投票出席会议的股东人数	48
所持有表决权的股份数（股）	12,579,558
占公司有表决权股份总数的比例（%）	0.448%

二、议案审议和表决情况

本次临时股东大会以记名投票表决方式审议通过了《关于公开发行公司债券的议案》。表决结果如下：

同意票数	同意比例	反对票数	反对比例	弃权票数	弃权比例	是否通过
1,465,289,263	99.915%	1,161,066	0.079%	83,900	0.006%	是

其中，单独或者合计持有公司股份低于5%的中小投资者对上述议案的表决结果为：

同意票数	同意票数占出席会议的中小投资者持有有效表决权股份总数比例	反对票数	反对票数占出席会议的中小投资者持有有效表决权股份总数比例	弃权票数	弃权票数占出席会议的中小投资者持有有效表决权股份总数比例
214,991,238	99.424%	1,161,066	0.537%	83,900	0.039%

## 关于2014年第三次临时股东大会延期召开的公告

公司原定于7月9日召开2014年第三次临时股东大会，审议《关于2014年度定向增发的系列议案》。

截止7月4日，公司尚未收到北京市国资委关于2014年度非公开发行股票批复。根据《关于规范上市公司国有股东发行可交换公司债券及国有控股上市公司发行证券有关事项的通知》的规定，2014年第三次临时股东大会召开时间变更为7月30日上午11:30。

## 关于出售安徽全柴动力股份有限公司及河北宣化工程机械股份有限公司股权的董事会决议公告

6月26日-7月7日，董事会以通讯方式召开会议，审议通过了《关于出售安徽全柴动力股份有限公司及河北宣化工程机械股份有限公司股权的议案》，决议如下：

- 一、授权经理部门择机出售全柴动力股份657.57万股，出售期间为董事会决议之日起12个月内。
- 二、授权经理部门择机出售河北宣工股份627.45万股，出售期间为董事会决议之日起12个月内。

## 2013年利润分配实施公告

### 一、利润分配实施方案

以2013年度末总股本280,967.16万股为基数，每10股派送现金0.98元（含税），共派发红利人民币275,347,816.8元。

### 二、利润分配具体实施日期

- 1、股权登记日：2014年7月16日
- 2、除息日：2014年7月17日
- 3、现金红利发放日：2014年7月17日

## 关于40辆欧辉混合动力客车销售合同的公告

近期，公司（卖方）与秦皇岛公共交通有限责任公司（买方）签订了40辆欧辉混合动力客车销售合同。

相关商品标的情况如下：

买方	产品名称	规格型号	数量（辆）
秦皇岛公共交通有限责任公司	欧辉混合动力客车	BJ6123PHEVCA-7	40
总计			40



车辆之家168.360ha.com



销售快报

福田公司 2014年6月份产销情况通报

产品类型	产品名称	销量(辆)					产量(辆)				
		本月数量	去年同期	本年累计	去年累计	累计同比增减(%)	本月数量	去年同期	本年累计	去年累计	累计同比增减(%)
汽车产品	中重卡(含非完整车辆)	9,994	11,943	70,972	64,826	9.48%	9,264	10,304	70,240	64,952	8.14%
	轻卡(含微卡)	22,307	35,802	230,070	262,211	-12.26%	23,275	32,819	228,522	247,712	-7.75%
	轻客	2,691	2,195	17,446	14,675	18.88%	3,078	2,243	17,842	14,659	21.71%
	大中客(含非完整车辆)	377	349	3,367	1,737	93.84%	313	311	3,273	1,664	96.69%
	其他	663	646	4,262	3,977	7.17%	723	467	4,081	4,134	-1.28%
	合计	36,032	50,935	326,117	347,426	-6.13%	36,653	46,144	323,958	333,121	-2.75%
发动机产品	奥铃发动机	8,163	6,515	50,738	43,018	17.95%	10,861	5,803	54,981	43,407	26.66%
	福田康明斯发动机	11,413	8,713	62,422	51,526	21.15%	12,085	9,095	63,392	51,787	22.41%
	合计	19,576	15,228	113,160	94,544	19.69%	22,946	14,898	118,373	95,194	24.35%



# 证券市场

## 沪深两市动态

### 证监会推动扩大QFII规模 为A股带来更多增量资金

证监会新闻发言人邓舸7月11日表示，近期相关部门对RQFII的程序进行了简化，证监会对此表示积极欢迎。下一步，证监会将进一步推动扩大QFII和RQFII的规模，引入更多长期资金，扩大资本市场的改革发展。

对此，市场分析人士表示，QFII、RQFII规模扩大，在为A股市场带来增量资金的同时，将提高我国资本市场对外开放程度和国际化水平。（来源：证券时报网）

#### 上证指数走势



4月30日

5月31日

6月30日

7月18日

(上证指数K线图，截止7月18日)

# 汽车板块动态

## 免税能否让新能源车进入普及期

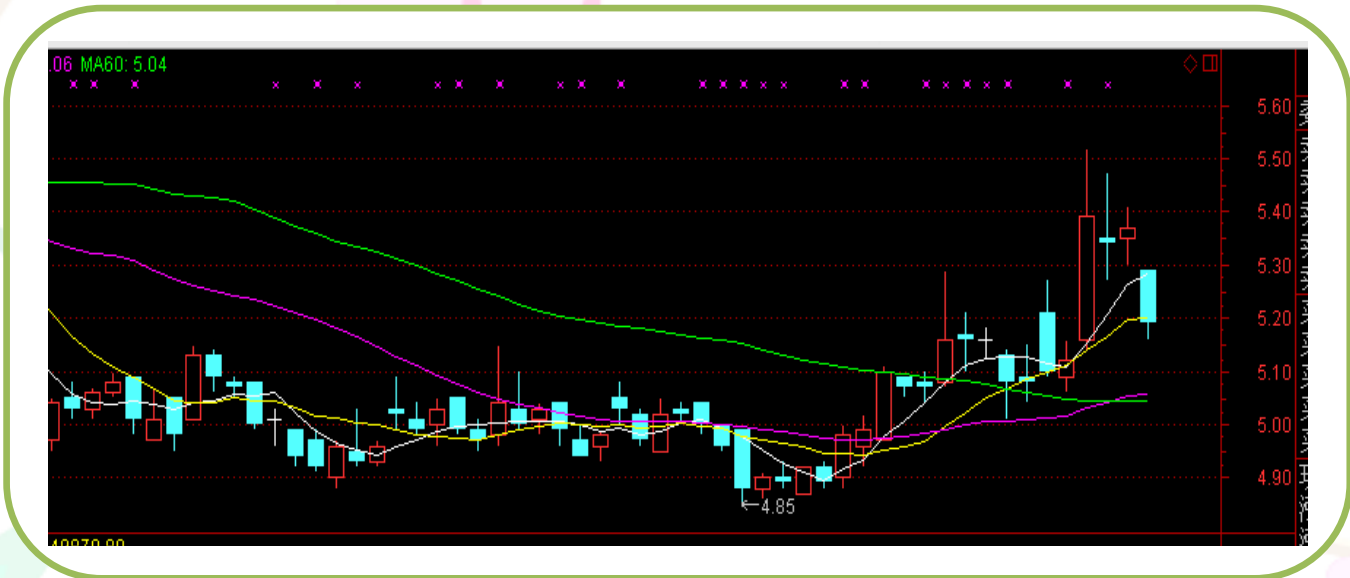
免征车辆购置税将坚定汽车业发展新能源产品的信心，提高市场对新能源车的消费热情。但要进一步打开新能源汽车私人市场的发展空间，则必须尽快完善各项配套设施，让消费者获得良好的用户体验，这才是新能源汽车进入千家万户的必备前提。

国务院总理李克强7月9日主持召开国务院常务会议，决定免征新能源汽车车辆购置税。2014年9月1日至2017年底，对获得许可在中国境内销售(包括进口)的纯电动以及符合条件的插电式(含增程式)混合动力、燃料电池三类新能源汽车免征车辆购置税。

免征购置税对新能源汽车产业来说是个重要利好，但决定新能源汽车能否走进寻常百姓家庭的因素还有很多。技术开发、充电设施的建设、相关行业标准的及时出台，以及产业布局的合理引导等，都是事关新能源汽车行业可持续发展的重要因素。

(来源：北京青年报)

### 福田汽车股价走势



4月30日

5月31日

6月30日

7月18日

(上证指数K线图，截止7月18日)

## 汽车行业2014年6月产销综述

2014年6月，汽车行业累计销量1168.35万辆，同比增长8.36%。其中，商用车累计销量为204.97万辆，同比下降3.18%。商用车中重卡累计销量为55.87万辆，同比下降0.58%。

2014年6月，福田公司累计销量为32.61万辆，同比下降6.13%，其中，中重卡累计销量7.10万辆，同比增长9.48%。

## 主要汽车上市公司2014年6月产销信息汇总

说明：数据来源为中国汽车工业协会上市公司委员会网站。

## 1、月度汽车产销情况汇总表（不含50:50股权共同控制子公司）

上市公司名称	销量(辆)				
	本月数量	去年同期	本年累计	去年累计	累计同比增减(%)
重庆长安汽车股份有限公司	101,645	89,889	634,846	540,591	17.44%
长城汽车股份有限公司	48,533	56,940	347,404	367,857	-5.56%
北汽福田汽车股份有限公司	36,032	50,935	326,117	347,426	-6.13%
浙江吉利控股集团有限公司	32,606	34,624	189,447	263,393	-28.07%
安徽江淮汽车股份有限公司	30,450	38,498	242,671	273,509	-11.27%
东风汽车股份有限公司	20,804	26,204	129,321	141,012	-8.29%
江铃汽车股份有限公司	19,012	16,022	132,938	110,230	20.60%
海马汽车集团股份有限公司	15,676	16,119	87,524	86,210	1.52%
中国重汽济南卡车股份有限公司	7,819	8,060	45,884	40,240	14.03%
郑州宇通客车股份有限公司	4,793	5,570	23,389	24,888	-6.02%
天津一汽夏利汽车股份有限公司	3,455	7,145	37,301	71,526	-47.85%

## 2、月度汽车产销情况汇总表（含50:50股权共同控制子公司）

上市公司名称	销量(辆)				
	本月数量	去年同期	本年累计	去年累计	累计同比增减(%)
上海汽车集团股份有限公司	421,966	406,627	2,861,014	2,564,286	11.57%
重庆长安汽车股份有限公司	215,332	176,913	1,320,274	1,055,924	25.03%
广州汽车集团股份有限公司	96,708	82,114	503,613	424,030	18.77%
长城汽车股份有限公司	48,533	56,940	347,404	367,857	-5.56%
北汽福田汽车股份有限公司	36,032	50,935	326,117	347,426	-6.13%
浙江吉利控股集团有限公司	32,606	34,624	189,447	263,393	-28.07%
安徽江淮汽车股份有限公司	30,450	38,498	242,671	273,509	-11.27%
东风汽车股份有限公司	20,804	26,204	129,321	141,012	-8.29%
江铃汽车股份有限公司	19,012	16,022	132,938	110,230	20.60%
海马汽车集团股份有限公司	15,676	16,119	87,524	86,210	1.52%
中国重汽济南卡车股份有限公司	7,819	8,060	45,884	40,240	14.03%
郑州宇通客车股份有限公司	4,793	5,570	23,389	24,888	-6.02%
天津一汽夏利汽车股份有限公司	3,455	7,145	37,301	71,526	-47.85%
合计	953,186	925,771	6,246,897	5,770,531	8.26%

### 3、月度汽车产品产销明细分类汇总表

#### (1) 中重卡 (含底盘)

上市公司名称	销量(辆)					
	本月数量	占本公司总销量比例(%)	去年同期	本年累计	去年累计	累计同比增减(%)
北汽福田汽车股份有限公司	9,994	27.74%	11,943	70,972	64,826	9.48%
中国重汽济南卡车股份有限公司	7,819	100.00%	8,060	45,884	40,240	14.03%
安徽江淮汽车股份有限公司	4,159	13.66%	3,200	23,101	17,557	31.58%
江铃汽车股份有限公司	30	0.16%	5	34	303	-88.78%

#### (2) 轻卡 (含底盘、微卡)

上市公司名称	销量(辆)					
	本月数量	占本公司总销量比例(%)	去年同期	本年累计	去年累计	累计同比增减(%)
北汽福田汽车股份有限公司	22,307	61.91%	35,802	230,070	262,211	-12.26%
安徽江淮汽车股份有限公司	14,043	46.12%	17,023	115,639	125,973	-8.20%
东风汽车股份有限公司	12,395	59.58%	16,123	72,631	82,603	-12.07%
重庆长安汽车股份有限公司	5,000	4.92%	8,116	37,098	33,685	10.13%

#### (3) 大中客 (含底盘)

上市公司名称	销量(辆)					
	本月数量	占本公司总销量比例(%)	去年同期	本年累计	去年累计	累计同比增减(%)
郑州宇通客车股份有限公司	4,793	100.00%	5,570	23,389	24,888	-6.02%
北汽福田汽车股份有限公司	377	1.05%	349	3,367	1,737	93.84%
重庆长安汽车股份有限公司	68	0.07%	434	779	1,137	-31.49%

#### (4) 发动机

上市公司名称	销量(台)				
	本月数量	去年同期	本年累计	去年累计	累计同比增减(%)
北汽福田汽车股份有限公司	19,576	15,228	113,160	94,544	19.69%
安徽江淮汽车股份有限公司	16,422	14,139	119,496	133,258	-10.33%
海马汽车集团股份有限公司	15,676	16,119	87,524	86,210	1.52%
东风汽车股份有限公司	14,757	14,833	99,490	90,735	9.65%
哈尔滨东安动力股份有限公司	9,429	8,310	52,828	70,107	-24.65%



## 《关于上市公司实施员工持股计划试点的指导意见》 重点内容解读

### 一、政策依据

十八届三中全会决定明确提出“允许混合所有制经济实行企业员工持股，形成资本所有者和劳动者利益共同体”。

### 二、基本原则

- 1、依法合规
- 2、自愿参与
- 3、风险自担

### 三、主要内容

#### （一）资金、股票来源和持股数量、期限

员工持股计划资金来源于员工的合法薪酬以及法律、行政法规允许的其他方式。员工持股计划可以通过以下方式解决股票来源：（1）上市公司回购本公司股票；（2）二级市场购买；（3）认购非公开发行股票；（4）股东自愿赠与；（5）法律、行政法规允许的其他方式。

员工持股计划所持有的股票总数累计不得超过公司股本总额的10%，单个员工所获股份权益对应的股票总数累计不得超过公司股本总额的1%。每期员工持股计划的最短持股期限为不低于12个月。

## （二）员工持股计划的管理

员工可以通过员工持股计划持有人会议选出代表或设立相应机构，监督员工持股计划的日常管理、代表员工持股计划持有人行使股东权利或者授权资产管理机构行使股东权利。

上市公司可以自行管理本公司的员工持股计划，也可以选任独立第三方机构，将员工持股计划委托给合格的资产管理机构管理。无论采取那种管理方式，都应切实维护员工持股计划持有人的合法权益。

## （三）实施程序和信息披露要求

上市公司实施员工持股计划，要根据《指导意见》的规定充分履行相应程序，并做好信息披露工作，及时向市场披露持股计划的实施情况，接受市场监督。员工持股计划及参与员工，依据法律应当履行相应义务的，应依法履行。

## （四）员工持股计划的监管

中国证监会对员工持股计划实施监管，对存在虚假陈述、操纵证券市场、内幕交易等违法行为的，中国证监会将依法予以处罚。

为便于员工持股计划的信息披露及账户管理，《指导意见》规定证券交易所和证券登记结算机构应当在其业务规则中明确员工持股计划的信息披露要求和登记结算业务的办理要求。

**《关于上市公司实施员工持股计划试点的指导意见》全文详见证监会网站。**  
[http://www.csrc.gov.cn/pub/zjhpublic/zjh/201406/t20140620\\_256462.htm](http://www.csrc.gov.cn/pub/zjhpublic/zjh/201406/t20140620_256462.htm)